

# BiopSafe® Biopsy Container

## 4% formaldehyde neutraal gebufferde oplossing



BiopSafe ApS  
Bygstubben 4  
DK-2950 Vedbæk  
www.biopsafe.com

### INSTRUCTIE VOOR GEBRUIK (20 ml & 60 ml)

De BiopSafe® Biopsy Container is een gesloten formalinesysteem dat bestaat uit een container, een deksel, een matrix, een filter en een formalinevloeistof. De formaline zit ingekapseld in het deksel. Nadat het weefsel in de container is gestopt, wordt het deksel erop gedaan en dichtgedraaid, waarna de formaline vrijkomt. De BiopSafe® Biopsy Container wordt handmatig gebruikt.

### BEOOGD GEBRUIK

De BiopSafe® Biopsy Container is bedoeld om weefsel te bewaren in een gesloten formalinesysteem.

### BEOOGDE GEBRUIKER

De BiopSafe® Biopsy Container is bedoeld voor gebruik door verpleegkundigen, laboranten of ander personeel dat getraind is in het gebruik van biopsiecontainers.

### INHOUD

BiopSafe® Biopsy Container bevat 4% formaldehyde in een neutraal gebufferde oplossing (pH 7.0) met <0,2% methanol (een 10% formalineoplossing).

### OPSLAG

De BiopSafe® Biopsy Container moet rechtop worden bewaard tussen +10°C en +25°C, beschermd tegen direct zonlicht en met voldoende ventilatie.

Moet vóór de vervaldatum worden gebruikt.

### VERVALDATUM

Raadpleeg het etiket op de BiopSafe® Biopsy Container. De BiopSafe® Biopsy Container is na de productiedatum 2 jaar houdbaar.

### GROOTTE VAN HET WEEFSEL/BIOPT

De BiopSafe® Biopsy Container van 20 ml is geschikt voor weefsels met een grootte van 1 mm<sup>3</sup> tot 1 cm<sup>3</sup>.

De BiopSafe® Biopsy Container van 60 ml is geschikt voor weefsels met een grootte van 2 mm<sup>3</sup> tot 3 cm<sup>3</sup>.

### WAARSCHUWING EN VOORZORGSMAATREGELEN



- Kan een allergische huidreactie veroorzaken.
- Kan mogelijk genetische afwijkingen veroorzaken.
- Kan kanker veroorzaken.
- Neem vóór gebruik speciale voorzorgsmaatregelen.
- Vermijd het inademen van dampen/nevel.
- Draag beschermende handschoenen/oogbescherming/ gezichtsbescherming.
- Als er huidirritatie of huiduitslag optreedt, zoek dan medisch advies/medische hulp.
- Bij blootstelling of indien u zich zorgen maakt: Zoek medisch advies/medische hulp.
- Breng de inhoud/container naar een lokale afvalverwerkingsinstallatie.
- Alleen voor professioneel gebruik.
- Vermijd direct contact met de formaldehyde-oplossing in het deksel.

### AFVALVERWERKING

Formaldehyde moet worden beschouwd als gevaarlijk afval. Voer de inhoud/container af in overeenstemming met de lokale regelgeving.

### PROCEDURE VOOR DE MONSTERNEMING

Draag beschermende medische handschoenen (Butyl of Nitril) en oogbescherming.

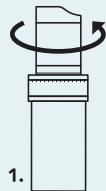
### INCIDENTEN

Als de BiopSafe® Biopsy Container onbedoeld geactiveerd is of stuk gegaan is, berg de BiopSafe® Biopsy Container dan veilig op in een gesloten container en gooi deze weg volgens de lokale regelgeving.

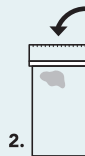
Mocht er zich een ernstig incident voordoen, dan moet dit worden gemeld aan BiopSafe® via [info@biopsafe.com](mailto:info@biopsafe.com) aan de bevoegde autoriteit van het land waar de gebruiker gevestigd is.

# BiopSafe<sup>®</sup> Biopsy Container

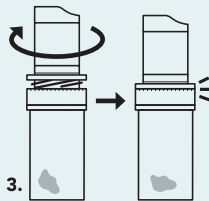
## PROCEDURE



1. Draai het deksel dat formaline bevat tegen de klok in en open de BiopSafe<sup>®</sup> Biopsy Container.

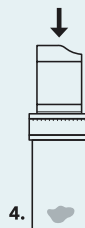


2. Plaats het weefsel in de lege container.

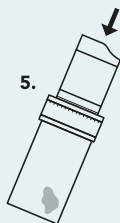


3. Draai het deksel met de klok mee totdat het volledig gesloten is.

**OPMERKING: LAAT GEEN RUIMTE VRIJ TUSSEN HET DEKSEL EN DE CONTAINER.**



4. Laat de formaline vrijkomen door de bovenkant van het deksel stevig in te drukken.



5. Kantel de BiopSafe<sup>®</sup> Biopsy Container in een hoek van ongeveer 45 graden en schud 3-5 keer totdat alle formaline uit het deksel is vrijgekomen. Zorg ervoor dat het weefsel volledig is ondergedompeld in de formaline.



6. Breng, in overeenstemming met de lokaal geldende procedures, een etiket op de BiopSafe<sup>®</sup> Biopsy Container aan met patiëntgegevens en andere relevante informatie.