

# BiopSafe® Biopsy Container

## 4% formaldehyd neutral bufferet opløsning



BiopSafe ApS  
Bygstubben 4  
DK-2950 Vedbæk  
www.biopsafe.com

### BRUGSANVISNING (20 ml & 60 ml)

BiopSafe® Biopsy Container er et lukket formalinsystem, der består af en beholder, et låg, en matrix, et filter og formalinvæske. Formalinen er indkapslet i låget. Når vævet er kommet i beholderen, sættes låget på og lukkes, hvorefter formalinen frigives.

BiopSafe® Biopsy Container betjenes manuelt.

### TILSIGTET ANVENDELSE

BiopSafe® Biopsy Container er beregnet til konservering af væv i et lukket formalinsystem.

### TILSIGTET BRUGER

BiopSafe® Biopsy Container er beregnet til anvendelse af sygeplejersker, laboratorietechnikere eller andet personale, der er uddannet i at bruge biopsibeholdere.

### INDHOLD

BiopSafe® Biopsy Container indeholder 4% formaldehyd i en neutral bufferopløsning (pH 7.0) med <0.2% metanol (en 10% formalinopløsning).

### OPBEVARING

BiopSafe® Biopsy Container skal opbevares oprejst mellem +10°C og +25°C, beskyttet mod direkte sollys og tilstrækkeligt ventileret.

Bør anvendes inden udløbsdatoen.

### UDLØBSDATO

Se etiketten på BiopSafe® Biopsy Container.

BiopSafe® Biopsy Container er produceret med en holdbarhed på 2 år.

### STØRRELSE AF VÆV/BIOPSI

Til 20 ml BiopSafe® Biopsy Container anbefales væv i størrelsesordenen 1 mm<sup>3</sup> til 1 cm<sup>3</sup>.

Til 60 ml BiopSafe® Biopsy Container anbefales væv i størrelsesordenen 2 mm<sup>3</sup> til 3 cm<sup>3</sup>.

### ADVARSLER OG FORHOLDSREGLER



- Kan forårsage en allergisk hudreaktion.
- Under mistanke for at forårsage genetiske defekter.
- Kan forårsage kræft.
- Indhent særlige instruktioner før brug.
- Undgå at indånde dampe/spray.
- Brug beskyttelseshandsker/øjensbeskyttelse/ansigtsbeskyttelse.
- Hvis der opstår hudirritation eller udslet, skal du søge lægeråd/-hjælp.
- Hvis du er blevet udsat eller er bekymret: Søg lægeråd/-hjælp.
- Indholdet/holderen bortskaffes på det lokale bortskaffelsesanstalt.
- Begrænset til professionel brug.
- Undgå direkte kontakt med formaldehydopløsningen i låget.

### BORTSKAFFELSE

Formaldehyd skal betragtes som farligt affald.

Indholdet/holderen bortskaffes i overensstemmelse med lokale regler og love.

### PROCEDURE FOR PRØVEUDTAGNING

Brug medicinske beskyttelseshandsker (Butyl eller Nitrile) og øjenbeskyttelse.

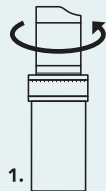
### HÆNDELSER

Hvis BiopSafe® Biopsy Container på utilsigtet vis er blevet aktiveret eller ødelagt, skal du sikre BiopSafe® Biopsy Container i en lukket beholder og kassere den i henhold til lokale regler og love.

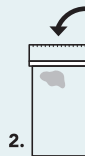
Hvis der opstår en alvorlig hændelse, skal den rapporteres til BiopSafe® ved at skrive til [info@biopsafe.com](mailto:info@biopsafe.com), samt til den relevante myndighed i det land, hvor brugeren er engageret.

# BiopSafe® Biopsy Container

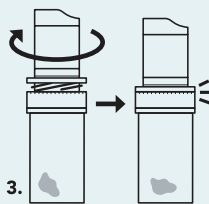
## FREMGANGSMÅDE



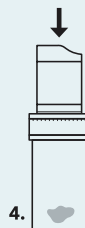
1. Skru låget med formalin mod uret, og åbn BiopSafe® Biopsy Container.



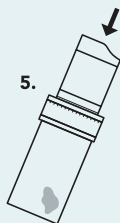
2. Placer vævet i den tomme beholder.



3. Skru låget med uret, indtil det er helt lukket.  
**BEMÆRK: LAD DER IKKE VÆRE NOGET MELLEMRUM MELLEM LÅGET OG BEHOLDEREN.**



4. Frigør formalinen ved at trykke låget godt ned.



5. Vip BiopSafe® Biopsy Container i en vinkel på ca. 45 grader, og ryst 3-5 gange, indtil alt formalinen er blevet frigivet fra låget. Sørg for, at vævet er helt nedsænket i formalinen.



6. Sæt en etiket med patientdata og andre relevante oplysninger på BiopSafe® Biopsy Container-beholderen i henhold til lokale procedurer og regler.